

SPECYFIKACJA ISTOTNYCH WARUNKÓW ZAMÓWIENIA

Zespół Szkół w Turośni Kościelnej, reprezentowany przez
Dyrektora – Bożenę Nienałtowską
zaprasza do udziału w postępowaniu o udzieleniu zamówienia publicznego prowadzonego
w trybie przetargu nieograniczonego na
dostawę i montaż wewnętrznej windy osobowej dla osób niepełnosprawnych
dla Zespołu Szkół w Turośni Kościelnej
ul. Białostocka 4
18-106 Turośń Kościelna

1. ZAMAWIAJĄCY

Zespół Szkół w Turośni Kościelnej
ul. Białostocka 4,
18-106 Turośń Kościelna
strona internetowa: www.gimtur.strefa.pl
adres email: sekretariat@turosnskocielna.pl
nr tel. w sprawach związanych z zamówieniem: 85 715 80 13

2. MIEJSCE REALIZACJI ZAMÓWIENIA

Miejscem, w którym będzie realizowane zamówienie jest budynek Zespołu Szkół w Turośni Kościelnej, ul. Białostocka 4, 18-106 Turośń Kościelna.

3. TRYB UDZIELANIA ZAMÓWIENIA

Postępowanie o udzielenie zamówienia prowadzone jest w trybie przetargu nieograniczonego na podstawie ustawy z dnia 29 stycznia 2004 roku Prawo Zamówień Publicznych z zastosowaniem przepisów dotyczących postępowania o wartości mniejszej od kwoty określonej w przepisach wydanych na podstawie art. 11 ust. 8 ww. ustawy.

4. OPIS PRZEDMIOTU ZAMÓWIENIA

4.1. Przedmiot zamówienia

Przedmiotem zamówienia jest dostawa, montaż i uruchomienie wewnętrznej windy osobowej wraz z niezbędnymi instalacjami i osprzętem (m.in. zespół zasilająco-sterujący windą, prowadnice, siłownik, elementy mocujące, częściowo przeszklony szyb samonośny) dla potrzeb osób niepełnosprawnych, w tym osób poruszających się na wózkach inwalidzkich, w budynku Zespołu Szkół w Turośni Kościelnej. Winda będzie łączyła dwie kondygnacje użytkowe (parter i I piętro) tego budynku i powinna charakteryzować się następującymi właściwościami:

- instalacja wewnętrzna, umiejscowienie windy we wnętrzu budynku
- napęd hydrauliczny windy,
- wymiary platformy (kabiny) – 1100 mm x 1400 mm,
- zewnętrzne wymiary obudowy windy – około 1470 mm x 1540 mm,
- wysokość podszybia windy – około 120 mm,
- wysokość nadszybia – około 2400 mm,
- wysokość podnoszenia windy – zgodna z wymiarami pomieszczeń, wysokość od posadzki do dołu stropu – 3400 mm, grubość stropu – 300 mm,
- wymiary drzwi windy – 900 mm x 2000 mm,
- dwa przystanki,
- częściowo oszklony stalowo-aluminiowy szyb windy,
- min. 300 kg udźwigu windy,
- prędkość ruchu platformy – około 0,15 m/s,
- elektroniczne sterowanie windą,

- zasilanie 230 V,
- zużycie energii – około 1,5 kW.
- awaryjny zjazd kabiny w przypadku zaniku napięcia,
- łatwy dostęp do sterowania od wnętrza kabiny,
- lustro w kabinie,
- przyciski o średnicy 50 mm, w tym również oznakowanie w alfabecie Braille'a.

Do przedmiotu zamówienia zalicza się także:

- opracowanie kompletnej dokumentacji niezbędnej do montażu, uruchomienia i rejestracji w celu uzyskania pozytywnej decyzji o bezwarunkowym dopuszczeniu przez Urząd Nadzoru Technicznego windy do eksploatacji oraz pokrycie wszystkich kosztów związanych z dopuszczeniem windy do eksploatacji,
- uruchomienie i przekazanie Zamawiającemu dźwigu do eksploatacji,
- bezpłatne utrzymanie sprawności technicznej dostarczonego i zamontowanego dźwigu w okresie gwarancji,
- przeszkolenie osób wskazanych przez Zamawiającego w zakresie prawidłowej i bezpiecznej eksploatacji i konserwacji windy.

4.2. Gwarancja

Wykonawca udzieli Zamawiającemu gwarancji na wykonywany przedmiot zamówienia w terminie nie krótszym niż dwa lata liczonego od dnia bezusterkowego odbioru końcowego przedmiotu umowy. Gwarancja będzie stworzona w formie pisemnej i parafowana przez upoważnioną do tego osobę reprezentującą Wykonawcę.

4.3. Obowiązki Wykonawcy

Do obowiązków Wykonawcy należy:

- należyte wykonanie przedmiotu umowy, przy użyciu własnych materiałów, zgodnie z umową, zasadami wiedzy technicznej i przepisami prawa,
- usunięcie na własny koszt powstałych w wyniku zrealizowania zamówienia odpadów zgodnie z obowiązującymi przepisami,
- przestrzeganie w czasie realizacji zamówienia zasad bezpieczeństwa i utrzymywania porządku z uwzględnieniem charakteru i zasad funkcjonowania Zamawiającego,

4.4. Oferty częściowe i wariantowe, umowa ramowa

Zamawiający nie dopuszcza możliwości składania ofert częściowych i wariantowych, a także nie przewiduje zawierania umowy ramowej.

4.5. Zamówienie uzupełniające

Zamawiający nie dopuszcza możliwości udzielania zamówienia uzupełniającego.

5. TERMIN REALIZACJI ZAMÓWIENIA

Zamówienie należy zrealizować w terminie do 29 listopada 2013r.

6. WARUNKI UDZIAŁU W POSTĘPOWANIU ORAZ OPIS SPOSOBU DOKONYWANIA OCENY SPEŁNIANIA TYCH WARUNKÓW

1) Uprawnienia do wykonywania określonej działalności lub czynności, jeżeli przepisy prawa nakładają obowiązek ich posiadania

Opis sposobu dokonywania oceny spełniania tego warunku:

- na podstawie oświadczenia załącznik nr 2 do SIWZ zgodnie z formułą spełnia/ nie spełnia

2) Wiedza i doświadczenie

Opis sposobu dokonywania oceny spełniania tego warunku

- na podstawie oświadczenia załącznik nr 2 do SIWZ zgodnie z formułą spełnia/ nie spełnia

3) Potencjał techniczny

Opis sposobu dokonywania oceny spełniania tego warunku

- na podstawie oświadczenia załącznik nr 2 do SIWZ zgodnie z formułą spełnia/ nie spełnia

4) Osoby zdolne do wykonania zamówienia

Opis sposobu dokonywania oceny spełniania tego warunku

- na podstawie oświadczenia załącznik nr 2 do SIWZ zgodnie z formułą spełnia/ nie spełnia

5) Sytuacja ekonomiczna i finansowa

Opis sposobu dokonywania oceny spełniania tego warunku

- na podstawie oświadczenia załącznik nr 2 do SIWZ zgodnie z formułą spełnia/ nie spełnia

7. INFORMACJA O OŚWIADCZENIACH LUB DOKUMENTACH, JAKIE MAJĄ DOSTARCZYĆ WYKONAWCY W CELU POTWIERDZENIA SPEŁNIANIA WARUNKÓW UDZIAŁU W POSTĘPOWANIU ORAZ NIEPODLEGANIA WYKLUCZENIU NA PODSTAWIE ART. 24 UST. 1 USTAWY

1) W zakresie potwierdzenia niepodlegania wykluczeniu na podstawie art. 24 ust. 1 ustawy, należy przedłożyć:

- oświadczenie o braku podstaw do wykluczenia;

2) Dokumenty dotyczące przynależności do tej samej grupy kapitałowej:

- lista podmiotów należących do tej samej grupy kapitałowej w rozumieniu ustawy z dnia 16 lutego 2007 r. o ochronie konkurencji i konsumentów albo informacji o tym, że nie należy do grupy kapitałowej;

8. OSOBA UPRAWNIONA DO POROZUMIEWANIA SIĘ Z WYKONAWCAMI ORAZ SPOSÓB POROZUMIEWANIA SIĘ

Do bezpośredniego kontaktowania się z Wykonawcami, Zamawiający upoważnia Kamila Dobrzyńskiego – podinspektora Urzędu Gminy **e-mail:** sekretariat@turoskoscielna.pl, tel. 85 715 80 13

W postępowaniu o udzielenie zamówienia oświadczenia, wnioski, zawiadomienia oraz informacje Zamawiający i Wykonawcy równolegle przekazują je pisemnie oraz ich zeskanowany obraz drogą elektroniczną (e-mail). Zamawiający przyjmuje wszystkie pisma od poniedziałku do piątku w godz. 7:30-15:30.

Wykonawca może zwrócić się do Zamawiającego o wyjaśnienie treści specyfikacji istotnych warunków zamówienia zgodnie z art. 38 ustawy PZP. Zamawiający jest obowiązany niezwłocznie udzielić wyjaśnień, chyba, że prośba o wyjaśnienie treści wpłynęła do Zamawiającego na mniej niż 2 dni przed terminem składania ofert, pod warunkiem, że wniosek o wyjaśnienie treści SIWZ wpłynął do Zamawiającego nie później niż do końca dnia, w którym upływa połowa wyznaczonego terminu składania ofert. Treść zapytań wraz z wyjaśnieniami Zamawiający przekazuje Wykonawcom, którym przekazał specyfikację, bez ujawnienia źródła zapytania i zamieszcza na stronie internetowej, na której zamieszczono SIWZ.

SIWZ można odebrać w pokoju 25 Urzędu Gminy Turośń Kościelna, ul. Białostocka 5, 18-106 Turośń Kościelna w godzinach 7:30 – 15:30 oraz pobrać ze strony internetowej www.gimtur.strefa.pl.

W uzasadnionych przypadkach Zamawiający ma prawo wprowadzić zmiany do SIWZ. Zmiana ta może nastąpić w każdym czasie, przed upływem terminu składania ofert. W przypadku wprowadzenia zmiany, informacja o tym zostanie zamieszczona na stronie internetowej Zamawiającego – www.gimtur.strefa.pl. Jeżeli w przypadku zmiany SIWZ niezbędny będzie dodatkowy czas na wprowadzenie zmian w ofertach, Zamawiający przedłuży termin składania ofert i poinformuje o tym wszystkich Wykonawców na ww. stronie internetowej.

9. WADIUM

Zamawiający nie przewiduje konieczności zabezpieczenia wadium.

10. TERMIN ZWIĄZANIA OFERTĄ

Wykonawca pozostaje związany ofertą przez okres 30 dni. Bieg terminu związania ofertą rozpoczyna się wraz z upływem terminu składania ofert.

11. OPIS SPOSOBU PRZYGOTOWANIA OFERTY

Oferta powinna być napisana w języku polskim, czytelnie, pismem maszynowym albo inną trwałą techniką, ponumerowana, trwale spięta oraz podpisana przez osobę uprawnioną do składania oświadczeń woli w zakresie praw i obowiązków majątkowych Wykonawcy. Ponadto:

- Wykonawca może złożyć tylko jedną ofertę,
- cena oferowana powinna być podana cyfrowo i słownie w złotych polskich,
- oferta powinna zawierać wszystkie wymagane dokumenty, oświadczenia i załączniki, o których mowa w SIWZ Zamawiającego,
- oferta musi być przygotowana na formularzach, które stanowią załączniki do specyfikacji istotnych warunków zamówienia i zgodnie z wymaganiami specyfikacji istotnych warunków zamówienia (nie wolno dokonywać żadnych zmian we wzorach druków).
- treść oferty musi odpowiadać treści specyfikacji istotnych warunków zamówienia,
- oferta musi być złożona Zamawiającemu w nieprzejrzystej, zamkniętej i nienaruszonej kopercie z opisem:

*pełna nazwa wykonawcy
adres
numer telefonu, adres e-mail*

„OFERTA – dostawa i montaż wewnętrznej windy osobowej dla osób niepełnosprawnych dla Zespołu Szkół w Turośni Kościelnej”

Nie otwierać przed terminem otwarcia ofert, tj. do 17.09.2013r. do godz. 12.15

Zamawiający odrzuci ofertę, jeżeli:

- jej treść nie odpowiada treści specyfikacji istotnych warunków zamówienia,
- zawiera rażąco niską cenę w stosunku do przedmiotu zamówienia,
- została złożona przez Wykonawcę wykluczonego z udziału w postępowaniu o udzielenie zamówienia,
- zawiera błędy w obliczeniu ceny.

12. MIEJSCE I TERMIN SKŁADANIA I OTWARCIA OFERT

Oferty należy składać w sekretariacie Urzędu Gminy Turośń Kościelna, ul. Białostocka 5, 18-106 Turośń Kościelna (pokój 15) **do dnia 17.09.2013r. do godz. 12:00.**

Oferty otrzymane po tym terminie zostaną niezwłocznie zwrócone bez ich otwierania. **Publiczne otwarcie ofert odbędzie się w dniu 17.09.2013r. o godzinie 12:15 w sali konferencyjnej Urzędu Gminy Turośń Kościelna.**

13. OPIS SPOSOBU OBLICZENIA CENY

Cena oferty powinna uwzględniać wykonanie wszystkich czynności i dostawę wszystkich towarów oraz materiałów niezbędnych do wykonania przedmiotu zamówienia i być zgodna z definicją ceny ryczałtowej w Kodeksie Cywilnym.

Oferowana cena powinna być podana cyfrowo i słownie w złotych polskich.

14. KRYTERIA I SPOSÓB OCENY OFERTY

Zamawiający będzie oceniał oferty według następujących kryteriów: Cena - 100 %. Punkty przyznane w/w kryterium będą liczone wg następującego wzoru:

$$C_n = \frac{C_{\text{of. n.}}}{C_{\text{of. b.}}} \times 100$$

gdzie:

C_n	–	liczba punktów za kryterium cena
$C_{\text{of. n.}}$	–	cena oferty najniższej
$C_{\text{of. b.}}$	–	cena oferty badanej

Ilość uzyskanych punktów w kryterium cena stanowić będzie końcową ocenę punktową danej oferty. Za najkorzystniejszą ofertę zostanie uznana ta, która uzyska największą liczbę punktów.

Jeżeli w postępowaniu, w którym jedynym kryterium jest cena, nie można dokonać wyboru oferty najkorzystniejszej ze względu na złożenie ofert o takiej samej cenie, Zamawiający wezwie Wykonawców, którzy złożyli identyczne oferty cenowe do złożenia ofert dodatkowych. Termin ich złożenia zostanie określony przez Zamawiającego.

15. INFORMACJE DOTYCZĄCE WALUT OBCYCH

Rozliczenia między Zamawiającym a Wykonawcą będą prowadzone tylko w złotych polskich.

16. UDZIELENIE ZAMÓWIENIA

Zamawiający udzieli zamówienia Wykonawcy, którego oferta odpowiada wszystkim wymaganiom określonym w niniejszej SIWZ i uzyska najwięcej punktów w oparciu o podane powyżej kryterium oceny oferty.

Niezwłocznie po wyborze najkorzystniejszej oferty Zamawiający zawiadamia Wykonawców, którzy złożyli oferty, o:

- wyborze najkorzystniejszej oferty, podając nazwę (firmę) i adres wykonawcy, którego ofertę wybrano i uzasadnienie jej wyboru,
- nazwy (firmę) i adres Wykonawcy, którzy złożyli oferty oraz punktację przyznaną ofertom w każdym kryterium oceny ofert i łączną punktację,
- Wykonawcach, których oferty zostały odrzucone, podając uzasadnienie,
- Wykonawcach, którzy zostali wykluczeni z postępowania o udzielenie zamówienia, podając uzasadnienie,
- terminie, określonym zgodnie z art. 94 ust. 2 ustawy, po którego upływie umowa w sprawie zamówienia publicznego może być zawarta.

Niezwłocznie po wyborze najkorzystniejszej oferty Zamawiający zamieści informacje również na stronie internetowej www.gimtur.strefa.pl oraz w miejscu publicznie dostępnym w swojej siedzibie.

Termin zawarcia umowy nie może być krótszy niż 5 dni od dnia przekazania zawiadomienia o wyborze oferty pocztą elektroniczną lub 10 dni jeżeli zawiadomienie zostało przekazane pisemnie, nie później jednak niż przed upływem związania ofertą.

Jeżeli Wykonawca, którego oferta została wybrana, uchyla się od zawarcia umowy w sprawie zamówienia publicznego, zamawiający może wybrać ofertę najkorzystniejszą spośród pozostałych ofert, bez przeprowadzania ich ponownej oceny.

Przyjęcie warunków przetargu jest jednoznaczne z przyjęciem formularza umowy proponowanego przez Zamawiającego.

17. POUCZENIE O ŚRODKACH OCHRONY PRAWNEJ

Wykonawcom, których interes prawny w uzyskaniu zamówienia doznał lub może doznać uszczerbku przysługują środki ochrony prawnej określone w dziale VI ustawy Prawo Zamówień Publicznych.

18. ZALICZKI

Zamawiający nie przewiduje udzielania zaliczek na poczet wykonania zamówienia.

19. ZAŁĄCZNIKI DO SIWZ

Załącznik Nr 1: Formularz ofertowy,

Załącznik Nr 2: Oświadczenie o spełnianiu warunków udziału w postępowaniu i oświadczenie o braku podstaw do wykluczenia dla osoby fizycznej

Załącznik Nr 3: Informacja o przynależności do grupy kapitałowej

Załącznik Nr 4: Wzór umowy

Załącznik Nr 5: Rzut i fotografika

Dyrektor Zespołu Szkół
Bożena Nienałtowska

DYREKTOR

✦ Bożena Nienałtowska

(pełna nazwa i adres Wykonawcy)

OFERTA WYKONAWCY - wzór

Nazwa Wykonawcy:

.....

Siedziba:

.....

Adres poczty elektronicznej

Strona internetowa

Nr telefonu

Nr faksu

Nr NIP

Nr REGON.....

KRS

W związku z udziałem w przetargu nieograniczonym, postępowanie nr **ZS.26.2.2013.** na wykonanie usługi pn. **„Dostawę i montaż wewnętrznej windy osobowej dla osób niepełnosprawnych”** oświadczamy, że:

1. Oferujemy realizację całości przedmiotu zamówienia do 29.11.2013 r **za cenę ryczałtową:**

netto..... zł

podatek VAT%,..... zł

brutto zł, słownie.....

..... zł.

2. Oświadczamy, że w cenie naszej oferty zostały uwzględnione wszystkie koszty wykonania zamówienia.

3. Oświadczamy, że zapoznaliśmy się z treścią Specyfikacji Istotnych Warunków Zamówienia i nie wnosimy do niej żadnych zastrzeżeń oraz przyjmujemy warunki w niej zawarte oraz zdobyliśmy niezbędną wiedzę do prawidłowego sporządzenia oferty .

5. Akceptujemy wzór umowy (załącznik do SIWZ), jaka zostanie zawarta w wyniku przeprowadzonego postępowania.

6. Oświadczamy, że uważamy się za związanych niniejszą ofertą na czas wskazany w SIWZ.

7. Zamierzam/ nie zamierzam* udzielić część zamówienia podwykonawcom. Podwykonawcom zamierzam powierzyć

10. Oferta została złożona na kolejno ponumerowanych stronach.

Załącznikami do niniejszej oferty są:

1.....

2.....

3.....

itd.

Dnia.....

upoważniony(ieni) przedstawiciel(e)Wykonawcy/

*/niepotrzebne skreślić/

(pełna nazwa i adres Wykonawcy)

**OŚWIADCZENIE
O SPEŁNIENIU WARUNKÓW UDZIAŁU W POSTĘPOWANIU
ORAZ O NIEPODLEGANIU WYKLUCZENIU**

Przystępując do **postępowanie nr ZS.26.2013** w sprawie udzielenia zamówienia publicznego na wykonanie usługi pn. „**Dostawę i montaż wewnętrznej windy osobowej dla osób niepełnosprawnych**” w imieniu reprezentowanego przeze mnie podmiotu oświadczam, że:

1. spełniam (-y) wymagane warunki określone w art. 22 ust. 1 ustawy Prawo zamówień publicznych dotyczące:

- 1/posiadania uprawnień do wykonywania określonej działalności lub czynności, jeżeli przepisy prawa nakładają obowiązek ich posiadania;
- 2/ posiadania wiedzy i doświadczenia;
- 3/dysponowania odpowiednim potencjałem technicznym oraz osobami zdolnymi do wykonania zamówienia;
- 4/ sytuacji ekonomicznej i finansowej.

2. nie podlegam(-y) wykluczeniu o udzielenie zamówienia na mocy art. 24 ust. 1 ustawy z dn. 29 stycznia 2004r. Prawo zamówień publicznych (Dz. U. z 2010 Nr 113, poz. 759 z późn. zm .)

Miejsce i data:

.....
podpis upoważnionego przedstawiciela

ZS.26.1.2013

.....

.....

(pełna nazwa i adres Wykonawcy)

Informacja

Informuję, że należę/ nie należę** do grupy kapitałowej w rozumieniu ustawy z dnia 16 lutego 2007 o ochronie konkurencji i konsumentów (Dz. U. Nr 50, poz. 331, z późn. zm.).

Miejsce i data:

podpis upoważnionego przedstawiciela

** niepotrzebne skreślić

UWAGA:

W przypadku przynależności do grupy kapitałowej Wykonawca składa listę podmiotów należących do tej samej grupy kapitałowej.

Wzór umowy

zawarta w dniur. pomiędzy **Zespołem Szkół z siedzibą w Turośni Kościelnej przy ul. Białostockiej 4, 18-106 Turośń Kościelna NIP 966-207-18-25**, zwaną dalej **Zamawiającym**,

reprezentowaną przez:

Dyrektor Zespołu Szkół – Bożenę Nienałtowską

a

.....
Wykonawca został wybrany w trybie przetargu nieograniczonego, na podstawie oferty złożonej w postępowaniu nr BZP.271.7.2012

§ 1

Przedmiot umowy

W ramach niniejszej umowy:

1) Wykonawca sprzedaje, a Zamawiający nabywa fabrycznie nową windę wewnętrzną do budynku Zespołu Szkół w Turośni Kościelnej o parametrach:

- a) instalacja wewnętrzna,
- b) napęd hydrauliczny windy,
- c) wymiary platformy (kabiny) – 1100 mm x 1400 mm,
- d) zewnętrzne wymiary obudowy windy – około 1470 mm x 1540 mm,
- e) wysokość podszybia windy – około 120 mm,
- f) wysokość nadszybia – około 2400 mm,
- g) wysokość podnoszenia windy – zgodna z wymiarami pomieszczeń, wysokość od posadzki do dołu stropu – 3400 mm, grubość stropu – 300 mm,
- h) wymiary drzwi windy – 900 mm x 2000 mm,
- i) dwa przystanki,
- j) częściowo oszklony stalowo-aluminiowy szyb windy,
- k) min. 300 kg udźwigu windy,
- l) prędkość ruchu platformy – około 0,15 m/s,
- m) elektroniczne sterowanie windą,
- n) zasilanie 230 V,
- o) zużycie energii – około 1,5 kW.
- p) awaryjny zjazd kabiny w przypadku zaniku napięcia,
- q) łatwy dostęp do sterowania od wnętrza kabiny,
- r) lustro w kabinie,
- s) przyciski o średnicy 50 mm,

2) Zamawiający zleca, a Wykonawca zobowiązuje się do montażu windy, o której mowa w pkt. 1 w budynku Zespołu Szkół w Turośni Kościelnej.

§ 2

Realizacja umowy przy udziale podwykonawców

Wykonawca w celu realizacji umowy w zakresie zatrudni Podwykonawców.

§ 3

Termin realizacji

Strony ustalają termin realizacji przedmiotu zamówienia do dnia 29.11.2013 r.

§ 4

Obowiązki Zamawiającego

Do obowiązków Zamawiającego należy:

- 1) protokolarny odbiór przedmiotu zamówienia,
- 2) zapłata za przedmiot zamówienia po dokonanych odbiorze.

§ 5

Obowiązki Wykonawcy

1. Do obowiązków Wykonawcy należy w szczególności:
 - 1) Wykonanie przedmiotu zamówienia zgodnie z niniejszą umową, specyfikacjami technicznymi obowiązującymi normami i przepisami,
 - 2) Zastosowanie do realizacji przedmiotu zamówienia materiałów odpowiadających jakościowo i technicznie wymogom wyrobów dopuszczonych do obrotu i stosowania.
 - 3) Powiadomienie Zamawiającego o planowanym terminie odbioru z wyprzedzeniem nie krótszym niż 3 dni robocze.
2. Wykonawca ustanawia Koordynatora przy realizacji przedmiotu zamówienia w osobie

§ 6

Wynagrodzenie

1. Wynagrodzenie Wykonawcy za wykonanie przedmiotu zamówienia ustala się zgodnie z przyjętą ofertą na kwotę:
netto zł
(słownie : złotych)
plus podatek VAT.....% zł
- łącznie brutto : zł
(słownie : złotych)
2. Wynagrodzenie, o którym mowa w ust. 1. obejmuje również przeszkolenie w zakresie obsługi sprzętu.
3. Oferowane ceny mają formę cen stałych, niezmiennych do zakończenia wykonywania przedmiotu zamówienia, a Wykonawca nie może żądać ich podwyższenia bez względu na ewentualną zmianę bazy cenowej (płace, ceny surowców i materiałów), zmianę zakresu czy też terminów wykonania robót oraz wszelkich innych elementów wyjściowych służących do ustalenia cen jednostkowych.
4. Wysokość wynagrodzenia umownego może ulec zmianie w przypadku ustawowej zmiany stawki VAT. Zmiana ceny związana z ustawową zmianą stawki VAT może obejmować wyłącznie zakres robót określony w specyfikacji oraz ofercie a jeszcze niewykonany.

§ 7

Tryb płatności

1. Strony ustalają, że płatność wynagrodzenia nastąpi na podstawie poprawnie wystawionej faktury po podpisaniu przez strony protokołu odbioru – przelewem w terminie 14 dni od daty doręczenia faktury Zamawiającemu, przy czym za dzień zapłaty uważać się będzie dzień złożenia polecenia przelewu w banku przez Zamawiającego.
2. Podstawą wystawienia faktury przez Wykonawcę jest udokumentowanie całkowitego zaspokojenia roszczeń Podwykonawców w stosunku do Wykonawcy z tytułu wykonania niniejszej umowy. Udokumentowanie zaspokojenia roszczeń może nastąpić bądź przez przedstawienie dowodów zapłaty należności Podwykonawcom (ze wskazaniem tytułu płatności) bądź poprzez przedstawienie oświadczeń Podwykonawców o uzyskaniu całkowitego zaspokojenia ich roszczeń w stosunku do Wykonawcy z tytułu robót wykonanych w ramach realizacji niniejszej umowy.

§ 8

Kary umowne

1. Wykonawca zapłaci Zamawiającemu karę umowną:
 - 1) za odstąpienie od umowy przez Zamawiającego z przyczyn, za które ponosi odpowiedzialność Wykonawca, a także za odstąpienie od umowy przez Wykonawcę z przyczyn za które nie odpowiada Zamawiający - w wysokości 15 % wartości wynagrodzenia brutto, określonego w § 6 ust. 1.
 - 2) za opóźnienie w wykonaniu przedmiotu zamówienia - w wysokości 0,5 % wynagrodzenia brutto określonego w § 6 ust. 1, za każdy dzień opóźnienia,

- 3) za opóźnienie w usunięciu wad i usterek przedmiotu zamówienia stwierdzonych przy odbiorach - w wysokości 0,8 % wynagrodzenia brutto określonego w § 6 ust. 1, za każdy dzień opóźnienia, licząc od dnia wyznaczonego na usunięcie wad,
- 4) za opóźnienie w usunięciu wad i usterek przedmiotu zamówienia stwierdzonych w trakcie jego użytkowania w okresie trwania rękojmi lub gwarancji - w wysokości 1 % wynagrodzenia brutto określonego w § 6 ust. 1, za każdy dzień opóźnienia, licząc od dnia wyznaczonego na usunięcie wad lub usterek,
- 5) w innych niż określone w pkt. 1 – 4 przypadkach niewykonania lub nie należytego wykonania zobowiązania - w wysokości 10% wynagrodzenia brutto określonego w § 6 ust. 1.

2. Wykonawca zobowiązany jest do uiszczenia na rzecz Zamawiającego kar umownych za opóźnienie, o których mowa w ust. 1 pkt. 2-4, również w sytuacji, gdy opóźnienie nie jest następstwem okoliczności, za które Wykonawca ponosi odpowiedzialność, chyba że jest ono następstwem tylko okoliczności, za które odpowiedzialność ponosi wyłącznie Zamawiający.

3. Kwota odpowiadająca wysokości naliczonych kar umownych może zostać potrącona z wynagrodzenia za wykonanie przedmiotu zamówienia.

4. Zamawiającemu przysługuje prawo dochodzenia na zasadach ogólnych odszkodowania przewyższającego wysokość zastrzeżonych kar umownych do wysokości rzeczywiście poniesionej szkody.

§ 9

Odstąpienie od umowy

1. Zamawiającemu przysługuje prawo do odstąpienia od umowy w całości albo w części, w szczególności:
 - 1) w razie wystąpienia istotnej zmiany okoliczności powodującej, że wykonanie umowy nie leży w interesie publicznym, czego nie można było przewidzieć w chwili zawarcia umowy;
 - 2) gdy zostanie ogłoszona upadłość lub likwidacja firmy Wykonawcy,
 - 3) gdy zostanie wydany nakaz zajęcia majątku Wykonawcy,
 - 4) gdy Wykonawca nie rozpoczął wykonania umowy bez uzasadnionych przyczyn i opóźnienie przekracza 2 dni lub przerwał jej realizację przez okres co najmniej 3 dni i nie kontynuuje ich pomimo wezwania Zamawiającego, złożonego na piśmie,
 - 5) gdy Wykonawca nie realizuje niniejszej umowy albo wadliwie wykonuje swoje zobowiązania umowne.
2. Odstąpienie od umowy powinno nastąpić w terminie 30 dni od powzięcia informacji o okolicznościach stanowiących podstawy odstąpienia.
3. W przypadku wystąpienia okoliczności określonych w ust. 1 pkt 5 Zamawiającemu przysługuje prawo powierzenia, poprawienia lub dalszego wykonywania przedmiotu zamówienia osobie trzeciej na koszt i niebezpieczeństwo Wykonawcy.

§ 10

Odbiory i procedury

1. Strony postanawiają, że Wykonawca zgłosi pisemnie Zamawiającemu gotowość przedmiotu zamówienia do odbioru.
2. Kompletność przedmiotu zamówienia i jego jakość oraz zgodność z zamówieniem potwierdzona zostanie w protokole odbioru.
3. Podstawą wystawienia faktury jest podpisany przez strony umowy protokół odbioru przedmiotu zamówienia.
4. Jeżeli w trakcie odbioru zostaną stwierdzone wady lub usterki, to Zamawiającemu przysługują w szczególności następujące uprawnienia:
 - 1) Jeżeli wady nadają się do usunięcia Zamawiający może odmówić odbioru do czasu ich usunięcia, wyznaczając równocześnie termin usunięcia wad,
 - 2) Jeżeli wady nie nadają się do usunięcia Zamawiający może:
 - a) odstąpić od umowy lub zażądać wykonania przedmiotu odbioru po raz drugi, jeżeli wady te uniemożliwiają użytkowanie przedmiotu umowy zgodnie z przeznaczeniem,
 - b) powierzyć poprawienie lub wykonanie przedmiotu zamówienia innej osobie na koszt i niebezpieczeństwo Wykonawcy.

5. Zamawiający wyznacza terminy przeglądów przedmiotu zamówienia w okresie rękojmi za wady oraz gwarancji, a w razie stwierdzenia wad lub usterek wyznacza termin do ich usunięcia.
6. W razie stwierdzenia podczas przeglądów, o których mowa w ust. 5 wad lub usterek, Zamawiający wyznaczy termin pokontrolnego stwierdzenia usunięcia tych wad lub usterek.

§ 11

Gwarancja

1. Wykonawca udziela gwarancji jakości na wykonanie w ramach niniejszej umowy przedmiotu zamówienia na użyte materiały i urządzenia - na okres 24 miesięcy, licząc od daty przekazania przez Wykonawcę przedmiotu zamówienia i przejęcia go przez Zamawiającego jako należyście wykonanego na podstawie protokołu odbioru podpisanego przez strony umowy.
2. Strony ustalają, że odpowiedzialność Wykonawcy z tytułu rękojmi za wady fizyczne przedmiotu zamówienia, użyte materiały i urządzenia zostaje rozszerzona na okres równy okresowi udzielonej w ust. 1 gwarancji.
3. Wykonawca dostarczy Zamawiającemu dokument gwarancji jakości oraz rękojmi za wady fizyczne do końcowego odbioru robót.

§ 12

Zamawiający wyznacza koordynatora realizacji umowy w osobie

§ 13

Strony umowy nie dopuszczają cesji wierzytelności przysługującej Wykonawcy z tytułu realizacji niniejszej umowy na osoby trzecie bez pisemnej zgody Zamawiającego.

§ 14

Wykonawca zobowiązany jest zachowania poufności informacji uzyskanych w trakcie realizacji niniejszej umowy.

§ 15

1. Wszelkie zmiany niniejszej umowy wymagają formy pisemnej pod rygorem nieważności.
2. Przewiduje się możliwość zmiany istotnych postanowień zawartej umowy w stosunku do treści oferty, na podstawie której dokonano wyboru Wykonawcy – w przypadku wystąpienia poniższych zdarzeń:
 - 1) gdy jest to korzystne dla Zamawiającego lub spowodowane okolicznościami, za które ponosi on odpowiedzialność,
 - 2) w przypadkach określonych w § 6 ust. 4 niniejszej umowy,
 - 3) w razie wystąpienia innych szczególnych okoliczności, których strony umowy nie były w stanie przewidzieć w chwili jej zawarcia, pomimo zachowania należytej staranności.

§ 16

W sprawach nie uregulowanych w niniejszą umową mają zastosowanie przepisy Kodeksu Cywilnego i ustawy - Prawo zamówień publicznych.

§ 17

Wszelkie spory wynikające z niniejszej umowy podlegają rozstrzygnięciu przez Sąd właściwy miejscowo dla Siedziby Zamawiającego.

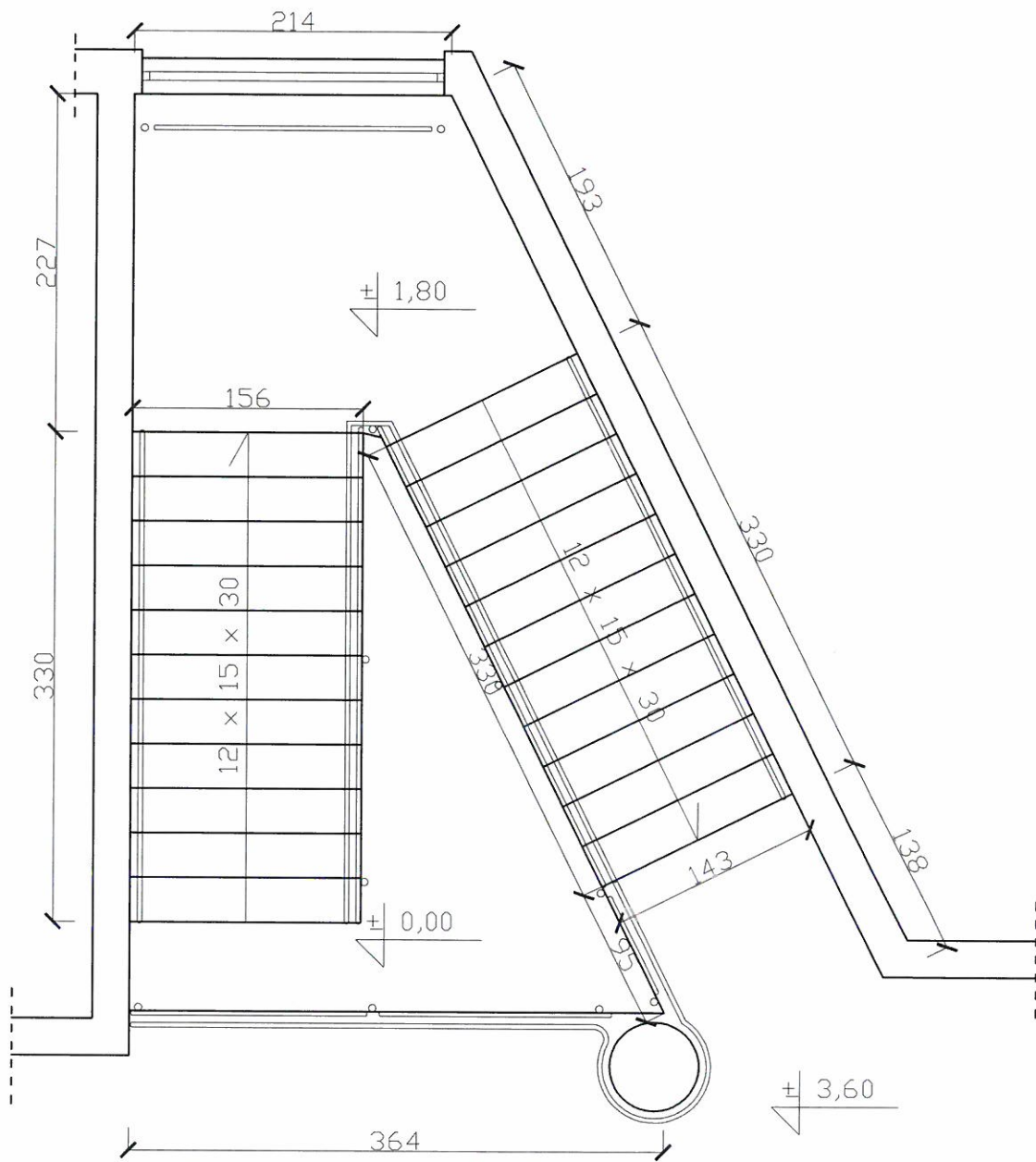
§ 18

Umowa sporządzona została w trzech jednobrzmiących egzemplarzach, dwa dla Zamawiającego, jeden dla Wykonawcy.

ZAMAWIAJĄCY:

WYKONAWCA:

Kontrasygnata



schody w budynku Szkoły

SCHODY w budynku Szkoły





